

LA TRAVERSÉE



RAPPORT D'ACTIVITÉS 2017

La Traversée

20 rue Jean-Baptiste Pigalle - 75009 Paris - 09 63 40 45 25
info@la-traversee.org - www.la-traversee.org


Fondation des petits frères des Pauvres
Reconnue d'utilité publique

Avec le soutien de la Fondation des petits frères des Pauvres et de la Fondation Notre-Dame
Association reconnue d'intérêt général, habilitée à émettre des reçus fiscaux donnant droit à une réduction d'impôt.

LA FONDATION
NOTRE DAME
PORTEURS D'ESPÉRANCE 

Sommaire

LE MOT DU PRÉSIDENT**POINTS SAILLANTS EN 2017****p 4****1. GOUVERNANCE et ÉQUIPES****p 5****2. L'ACCOMPAGNEMENT****p 7**

Accueil et orientation

Le double accompagnement psychothérapeutique

Des accompagnements diversifiés

3. NOS BÉNÉFICIAIRES**p 11**

92 accompagnés en 2017

Profils et situations

D'où viennent les accompagnés de La Traversée

4. NOS BÉNÉVOLES**p 12**

Des psychothérapeutes professionnels

Formation

5. COMMUNICATION et PARTENARIATS**p 14**

Notre réseau : communication et conférences

Nos partenariats institutionnels

Partenariats et financement

ANNEXES**p 17**

- Les différents groupes et ateliers d'accompagnement
- Conférences 2017- 2018, cycle « Diversité, unité, la reconnaissance de l'Autre »
- Un parcours à La Traversée

Le mot du président

L'année 2017 marque un tournant dans l'histoire de notre association :

L'installation dans un nouveau local plus vaste permet une synergie entre fonctions centrales et d'accompagnement et offre à l'association la possibilité de s'insérer dans un nouvel environnement.

C'est un espace élargi qui permet à La Traversée de s'autonomiser par rapport au 12 rue Saint- Sulpice et au 125 boulevard de Sébastopol, lieux appartenant aux fondateurs.

C'est une étape importante qui permet au processus de transmission et de pérennisation de se déployer. Si la transmission nécessitait un nouvel espace, il convient aussi de se référer à l'esprit de La Traversée qui a été construite sur deux piliers qui consistent à articuler les deux dimensions du psychologique et du social. Nous l'appelons, au moment de la création, « articuler l'intrapsychique au social », ce qu'on retrouve dans le souci de relier l'accompagnement individuel à l'accompagnement de groupe, ainsi qu'à l'accompagnement institutionnel qui fixe le cadre et qui donne à l'association toute sa dimension sociale et sociétale. Nous avons ressenti dans le même temps la nécessité de relier pensée et action. On ne peut effectivement agir que s'il y a un cadre et des orientations données par la pensée qui, elle-même, ne prend corps que dans l'action.

Toutes ces dimensions, individuelles et collectives, prennent forme dans une association, une organisation, qui contient, transmet et enrichit à la fois un savoir qui lui est particulier. Nous avons le souci de formuler nos différentes expériences, de les relier à des concepts et des approches très diverses que sont celles de la psychologie et de la philosophie. De cette capacité créatrice naît une dynamique de vie fondée sur des valeurs et des modes d'animation et de gouvernance qui font référence aux modes collaboratifs, ainsi que la formulation d'une éthique de l'accompagnement qui constitue un guide pour nourrir l'action et la réflexion.

C'est ainsi que La Traversée a placé son action et sa réflexion à travers ses conférences carrefour sous le signe de « la diversité, la rencontre de l'autre » en 2017, et celui de la « précarité, de l'engagement et de la fraternité » en 2018.

La Traversée poursuit donc son chemin selon les deux axes directeurs de sa mission, une présence accrue sur le terrain, une réflexion-action avec différents acteurs du corps social. Elle s'est donc ouverte à des expériences des acteurs du champ social avec lesquels elle a établi des relations de partage et d'échange. Cela n'aurait pu se faire sans un renforcement notable de la gouvernance qui donne la cohérence nécessaire à cette ouverture sur le champ social.

Elle est riche d'enseignements pour les différents partenaires qui viennent puiser à La Traversée des méthodes et des approches qui en sont la matrice. Nous nous nourrissons en même temps de ces rencontres et de ces savoirs particulièrement riches de nos partenaires.

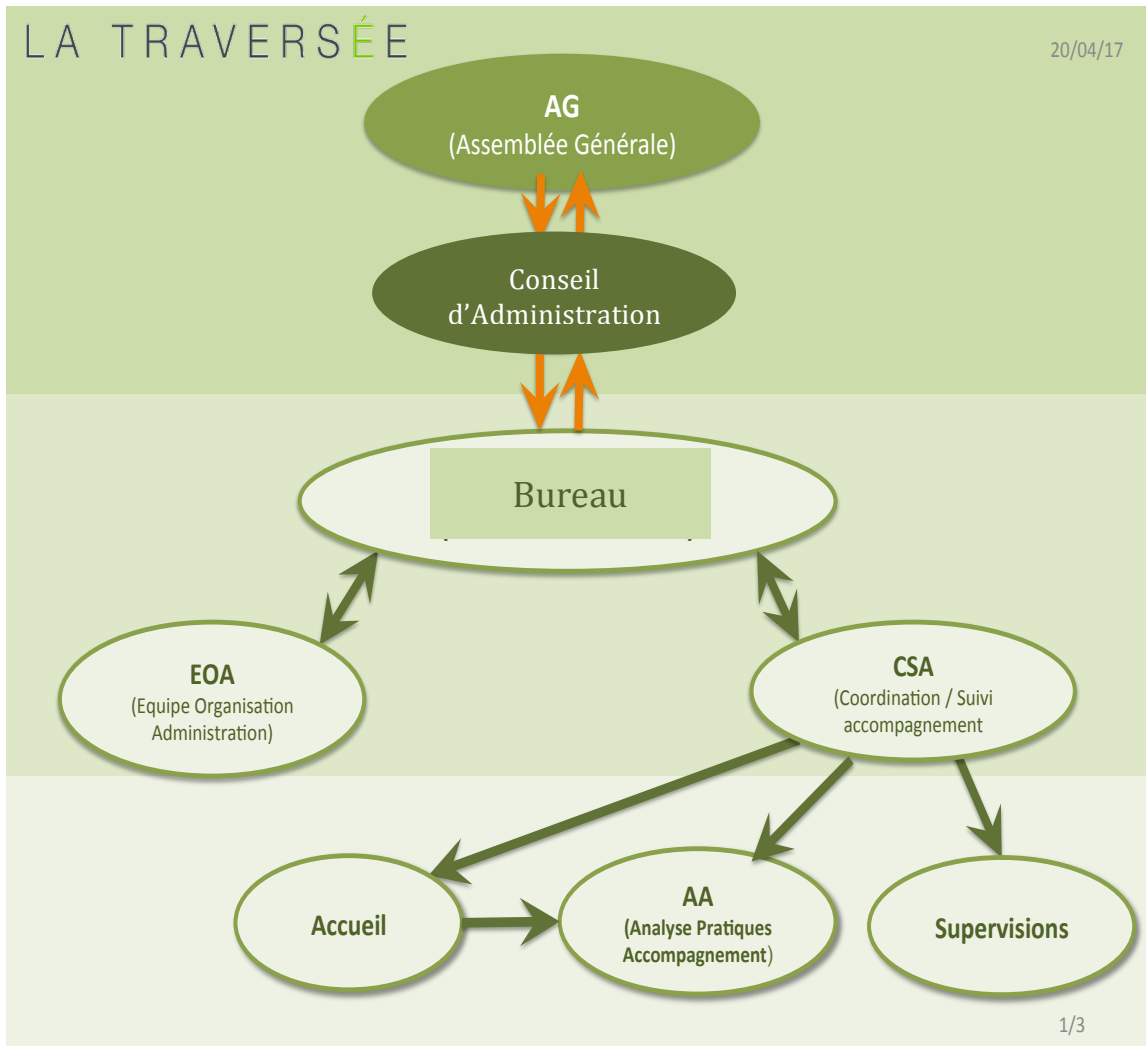
Nous sommes donc amenés, pour cette année 2018, à renforcer et renouveler nos équipes. La réussite du plan de transmission et de pérennisation doit se faire dans le respect des personnes, et se doit d'illustrer le thème si actuel de la diversité et de l'unité qui permettent la rencontre de ce proche à la fois si différent et si ressemblant.

Jean-Marie Bouclet,
président

Points saillants en 2017

1. Un investissement important pour se dégager de deux surfaces d'accueil et d'accompagnement de 80m² saturées pour une **nouvelle surface de 160m²** permettant à terme une autonomie favorable à la transmission grâce à deux donateurs de référence :
24.000 et 12.000 annuels.
2. Un renouvellement de l'équipe centrale : assistante de direction, responsable de communication, secrétaire général, comptable : une gouvernance consolidée et reconnue en interne et externe qui assure une coordination hebdomadaire.
Mise en place du **Conseil d'Administration**.
3. Un **redressement de nos comptes** du fait d'un allègement de nos frais de structure, d'une compression de nos charges et d'une subvention de la Fondation des petits frères des Pauvres de 20.000€.
4. Un renforcement de nos équipes d'accompagnants, **accueil d'accompagnés en grande précarité** et mise en place de partenariats diversifiés sur le versant social.
5. La définition d'un **plan de développement**, comprenant le lancement d'un plan de formation-action sur le thème Précarité, engagement et fraternité.
6. La structuration de notre cycle de conférences carrefours sur le thème « *Précarité, Engagement, Fraternité* ».

1. Gouvernance et équipes



La TRAVERSEE

Composition des différentes instances 2017

Instance	Fréquence	Composition	Fonctions
AG (Assemblée Générale)	1 fois par an	Membres actifs	
Conseil d'administration	1 fois par trimestre	- Président : Jean- Marie Bouclet - Trésorier : Bertrand Marçais - Secrétaire Général : Jean- Pierre Blanc - Vice- présidentes : Christiane Gihir Bouclet Elisabeth Hosni - Accompagnants : Emilie Bonamy, Elizabeth Leblanc, Jean-Claude Charavit, Xavier Francès, Jean- Daniel Rosset	
Bureau	1 fois par semaine	- Président : Jean- Marie Bouclet - Trésorier : Bertrand Marçais - Secrétaire Général : Jean- Pierre Blanc - Salariés et bénévoles en charge du fonctionnement central : Marie- Thérèse Veneau, Roseline de Champeaux (jusqu'en juin), Benoît Lerailliez, Marie- Ange Cilote - Accompagnement : Christiane Gihir Bouclet	Administration Organisation
CSA	1 fois par mois	Christiane Gihir- Bouclet, Elisabeth Hosni, Chantal Delourme, Sylvie Lodoisk, Hélène Maire, Frédérique Paté- Trimouille, Jean-Daniel Rosset, Anne Stuyck- Taillandier	Suivi des accompagnants et accompagnés
AA (Accueil et Accompagnement)	1 fois par mois	- Responsables de l'accompagnement : Christiane Gihir- Bouclet et Elisabeth Hosni - Formateur : Elizabeth Leblanc - Tous les accompagnants	Analyse des pratiques d'accompagnement
Supervision	1 fois par mois	- Superviseur : Dr. Pierre Coret - Tous les accompagnants	
Accueil	1 fois par mois	- Responsables Accompagnement : Christiane Gihir- Bouclet et Elisabeth Hosni Accompagnants : Jean- Claude Charavit, Chantal Delourme, Marie- Josée Laduche, Anne Lefer, Hélène Maire, Frédérique Paté- Trimouille, Jean- Daniel Rosset, Anne Stuyck-Taillandier, Bernadette van Clooster	Examen des nouvelles demandes d'intégration et orientation

ÉVOLUTIONS DES RESSOURCES HUMAINES

L'année 2017 a été marquée par le renouvellement des équipes :

- L'arrivée de Jean-Pierre Blanc dès novembre 2016 comme secrétaire général a facilité le travail de renforcement de la structure centrale.
- Roseline de Champeaux qui avait pris la suite de la salariée chargée de communication et recherche de fonds en juin 2016 est restée jusqu'en juillet 2017.
- Marie- Ange Cilote a remplacé Marthe de la Presle comme assistante.
- Huit nouveaux psychothérapeutes ont rejoint l'association.

2. L'accompagnement

ACCUEIL ET ORIENTATION

La Traversée s'adresse à des personnes en précarité affective et sociale qui présentent de multiples souffrances issues de difficultés relationnelles anciennes et actuelles. Sa vocation est de soutenir leur reconstruction par la restauration des capacités de lien avec elles-mêmes et les autres. Son approche se différencie, par rapport à de nombreuses structures d'accueil, par un **double accompagnement coordonné et continu, centré sur la personne et son autonomie, sans limitation de durée.**

Le processus d'accueil

L'accueil à La Traversée est une phase essentielle pour identifier le besoin des personnes, au-delà de la souffrance exprimée, afin d'étudier les modalités de suivi les mieux ajustées.

1/ Le contact téléphonique initial, un préalable indispensable à tout entretien d'accueil. Si tous les appels expriment un besoin d'être écouté dans le désarroi, ce moment d'écoute bienveillante permet d'éclairer les situations psychiques et sociales les plus complexes. Ce premier échange permet aussi de réorienter vers d'autres organismes mieux à même de répondre à la demande.

2/ L'entretien en face à face : premier signe de confiance réciproque et première étape du processus d'intégration et de restructuration du lien social. Il permet d'en savoir suffisamment pour décider d'accueillir la personne et lui proposer une première orientation dans l'association.

3/ L'Intégration. Au-delà de l'accueil proprement dit, l'intégration requiert un travail fin pour identifier le besoin, souvent difficile à définir pour des personnes habitées par un sentiment dominant de solitude et de non-existence. Cette étape veille également à analyser leur capacité à rencontrer l'autre et à intégrer les « règles », définies pour relier et non enfermer. **Certains « nouveaux » trouvent rapidement un ancrage mais nous observons une progression de la proportion de bénéficiaires particulièrement déstabilisés ou en précarité.** Cette tendance déjà signalée en 2016 s'est accentuée en 2017 ; les accueillis sont de plus en plus en précarité financière donc sociale, affective et psychique ce qui a des répercussions sur le manque de sécurité et le sentiment d'exister. S'il est possible de proposer un accompagnement personnalisé à ces personnes du moment qu'elles sont accompagnées sur le plan social, il est à noter que le contraire n'est pas vrai. Plusieurs semaines voire plusieurs mois sont parfois nécessaires pour pouvoir vivre le travail au sein des groupes de l'association.

Si le travail d'ajustement de nos propositions aux besoins spécifiques des personnes est permanent, il est essentiel en début de « traversée » et fait l'objet d'une attention soutenue de l'équipe de l'accompagnement (réunions mensuelles de coordination et échanges réguliers).



Augmentation des demandes en 2017

- 99 personnes ont pris contact avec l'association.
- 19 ont été orientées vers des associations partenaires dont les activités sont davantage en adéquation avec leur demande (Apsos, hôpital de jour, assistantes sociales, réseau de thérapeutes)
- 52 personnes (20 hommes, 32 femmes) ont été reçues en entretien d'accueil. Augmentation de demandes émanant d'hommes.
- 21 personnes ont intégré un ou plusieurs groupes.
- 7 personnes ont participé quelques mois à des groupes sans pouvoir trouver leur place, pour des raisons variées, matérielles (domicile éloigné, difficulté de déplacement, maladies) ou psychiques (hospitalisations récurrentes).

LE DOUBLE ACCOMPAGNEMENT THÉRAPEUTIQUE EN 2017

Un double accompagnement : le groupe au centre du dispositif

L'objectif prioritaire reste toujours l'intégration à un groupe qui permet de recréer du lien. Dans certains cas, l'accompagnement individuel préalable s'avère indispensable pour reprendre confiance et conscience de l'importance du collectif. L'accompagnement dans le cadre du groupe où l'on réapprend à vivre ensemble est complété par un accompagnement thérapeutique individuel chaque fois que nécessaire, soit dans 42 % des cas cette année, chiffre en augmentation. 18% font le choix d'un accompagnement individuel externe en cabinet libéral ou en CMP (centre médico-psychologique) et 53% des personnes sont suivies sur le plan psychiatrique.

Les groupes : pour répondre au besoin fondamental d'appartenance à une communauté, dans un climat de sécurité.

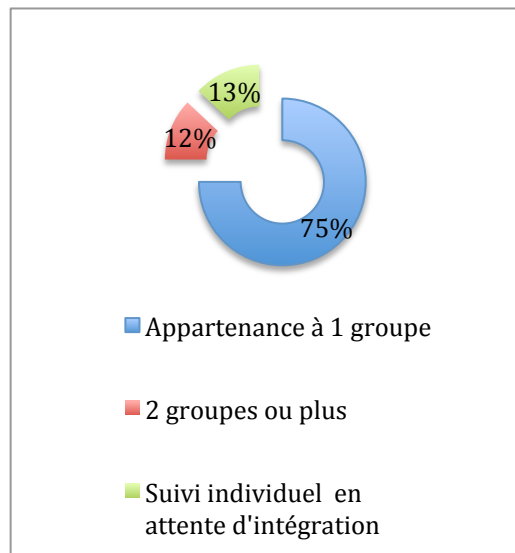
Ils sont organisés pour que chacun y gravisse peu à peu l'échelle du lien : Moi avec moi, Moi et le groupe, Moi et l'association, enfin Moi et le monde. Le sentiment d'appartenance grandit avec le sentiment d'exister, à ses propres yeux puis à celui des autres. Les règles appliquées avec bienveillance et respect d'autrui créent un climat de confiance et de fraternité et ouvrent le chemin de réconciliation avec soi et les autres.

Une accompagnée témoigne : « Chacun a son espace de parole et les accompagnants sont là pour créer une prise de conscience, pointer le détail apparemment anodin, qui ne l'est pas. Avec eux, les membres du groupe s'approprient et redécouvrent qu'ils sont capables de recevoir des autres ».

75 % des personnes sont suivies dans un groupe

12% sont suivies dans deux groupes ou plus

13% sont en suivi individuel en attente d'intégration dans un groupe



Dans les groupes, les animateurs sont très attentifs à définir et faire respecter le cadre de fonctionnement : participer de manière régulière, respecter un horaire, tenir un engagement, reprendre conscience de la force du collectif, mesurer l'importance de sa présence sont des enjeux thérapeutiques. Dans cette perspective, le lien est maintenu avec chaque participant entre les séances par mail ou par téléphone et chaque personne est accompagnée par un thérapeute référent.

L'accompagnement inclut également l'organisation de fêtes, conférences, expositions dont les bénéficiaires sont acteurs par leur présence et leur contribution à la préparation. Cette participation à la vie de l'association, le plus souvent progressive, signale les premiers résultats de la démarche de La Traversée.

Suivi des accompagnés en 2017		Temps (en heures)
Entretiens d'accueil et d'orientation		214
Accompagnement individuel	Accompagnement thérapeutique et thérapies	1514
	Accompagnement de proximité	657
Accompagnement en groupe		1416
Accompagnement par la participation à la vie de l'association (fêtes, repas, conférences...)		595
TOTAL		4396

DES ACCOMPAGNEMENTS DIVERSIFIES

Des groupes de parole aux médiations

- **4 groupes de parole** coordonnés chacun par deux animateurs réunissent cinq à dix accompagnés toutes les deux semaines (cf annexes). Le groupe spécifique *Sens de nos vies*, centré sur la lecture d'un texte à vocation humaniste et fraternelle réunit une quinzaine de participants réguliers une fois par mois.

- **Le thème du travail** demeure un sujet de préoccupation à double face :
 - difficultés à s'insérer dans le monde professionnel du fait de leur âge, état de santé et histoire de vie.
 - souffrance au travail pour d'autres, qui vivent la précarité ou la rudesse des conditions de ce travail, et se plaignent d'isolement voire de harcèlement.
 Pour mieux s'ajuster aux besoins des personnes et à leur difficulté d'engagement de manière continue, le groupe de parole « rapport au travail » a cédé la place à un accompagnement individuel pour ceux qui en font la demande. Ces entretiens personnalisés ont pour objectif de relancer une dynamique de confiance chez les accompagnés en identifiant leurs ressources, capacités et désirs ainsi que leurs appréhensions et obstacles par rapport au monde du travail. Des échanges fructueux dans les deux sens ont lieu avec l'association « Solidarité Nouvelle face au chômage ».

- **Les médiations** (peinture, parole et écriture, chant) ouvrent un espace d'expérience différent, fructueux lorsque le lien et la parole sont difficiles. On y expérimente les interactions avec les autres sans danger et sous forme de jeu. Dans les groupes de parole proprement dits l'introduction d'une médiation à un moment précis permet de dynamiser la parole et de la rendre plus libre. Dans le même esprit, nous continuons à insister sur le **travail corporel** soit comme une médiation en soi, soit comme préparation nécessaire à la vie de groupe et à la prise de parole.

Deux groupes inspirés par le Qi-gong (mardi matin) et **la relaxation** (lundi soir) réunissent chacun 8 à 10 personnes. Un nouveau groupe animé par une sophrologue a été mis en place sous une forme un peu différente (10 séances uniquement) au dernier trimestre et a rencontré beaucoup de succès.

- **Le groupe de créativité**, qui se réunit à un rythme mensuel, propose d'expérimenter son potentiel créatif dans un climat de convivialité.

Convivialité autour de la table

- **Le groupe du mardi** ouvert à tous les participants, est un temps de partage centré sur le déjeuner. Il demeure un espace précieux où des liens peuvent s'expérimenter dans un climat de sécurité et de convivialité.

- **Les repas et collations** assurent la conclusion de chaque séance en groupe. Manger ensemble ramène dans l'espace communautaire aux gestes simples de la vie : mettre le couvert, faire attention à l'autre, avoir du contact et des échanges dans la simplicité.

- C'est aussi le sens des **fêtes de saison et de la fête de Noël**. **Le Noël solidaire** a eu lieu dans le nouveau local qui se prête bien à un rassemblement important de personnes accompagnées. Un goûter festif et chaleureux a été offert par les accompagnants. Un soin particulier a été apporté en amont à l'organisation notamment par le groupe chant qui s'est mobilisé pour que cette fête soit joyeuse et par le groupe de créativité qui a réalisé les décorations de la salle. Les accompagnés ont pu déposer dans une boîte à idées leurs souhaits pour 2018.

Lors de ce Noël nous avons aussi remercié pour son investissement depuis la création de l'association une bénévole qui se retirait en fin d'année.

Ce fut l'occasion de beaux témoignages de gratitude dont celui de **Jacqueline, accompagnée** : *A toutes et à tous, J'aimerais profiter de cette fête de Noël qui nous réunit aujourd'hui pour remercier tous les bénévoles qui, tout au long de l'année, nous accompagnent et nous accueillent avec bienveillance, sourire, patience et disponibilité, pour nous aide à effectuer notre traversée Lors des repas du mardi, nous nous sentons comme « invités » et non « accompagnés » autour de la table familiale. Grand merci à toutes et à tous. Joyeux Noël.*

Solidarité et échange

- **Le groupe de soutien mutuel** donne aux accompagnés la possibilité de parler des difficultés concrètes rencontrées dans la vie quotidienne et de trouver les appuis nécessaires pour engager des démarches pratiques dans un climat d'entraide et de solidarité. Il se double souvent d'une aide individuelle et personnalisée.

3. Nos bénéficiaires

EN 2017, 92 PERSONNES ACCOMPAGNÉES DONT 40% DEPUIS PLUS DE 6 ANS

21 personnes ont intégré l'association en 2017 (22% des accompagnés). **L'ancienneté moyenne des personnes à La Traversée est de trois ans**. Une constante à La Traversée, où les personnes trouvent un ancrage et une famille qu'elles n'ont plus ou avec laquelle les liens se sont délités, et qui évite aussi des hospitalisations à répétition.

17 personnes ont quitté l'association en cours d'année, après plusieurs années et des progrès relationnels notables pour la plupart. Il est à noter que le changement de lieu a suscité un renouvellement des personnes accueillies, certaines habitant désormais trop loin n'ont pu continuer à venir.

PROFILS ET SITUATIONS

La Traversée continue à accueillir des personnes qui présentent toutes des difficultés relationnelles souvent anciennes avec des troubles plus ou moins grands de l'identité, de la conscience de soi et des autres. Si les parcours de vie et les origines sont de plus en plus diverses, ces personnes partagent un même et fort sentiment de solitude accru par une précarité sociale, financière et affective de plus en plus présente. Une souffrance vécue en interne pour certains mais très majoritairement induite par des réalités douloureuses souvent cumulées : des ruptures personnelles (divorce, séparation, perte d'un enfant...) ou sociales (perte d'emploi, chômage de longue durée, emplois précaires et faibles revenus).

La Traversée a accueilli davantage d'hommes notamment des hommes jeunes en recherche de travail avec des difficultés d'insertion et également des personnes suivies précédemment par l'association La Clepsydre qui a dû fermer en septembre.

La tranche d'âge majoritaire (entre 40 et 60 ans) représente 60% des personnes et celle des plus de 60 ans 28%. 12 % des personnes ont moins de 40 ans, ce sont pour la plupart des personnes qui travaillent, avec des emplois précaires ou parfois un niveau de diplôme élevé mais dont les difficultés relationnelles et psychiques compliquent l'insertion dans un environnement professionnel.

100% des accompagnés souffrent d'isolement et de solitude		2017
Type d'exclusion	Grande précarité (RSA, AH)	41%
	Recherche d'emploi	18%
	Emplois précaires	13%
	Retraite	24%
	Sans aucun appui familial (en augmentation de 12%)	61%
	Troubles psychiques (traitement psy, hospitalisation)	53%
	Deuils récents	1%
	Maladie grave	6%

92 personnes accompagnées	2017
Hommes	35%
Femmes	65%
Moins de 40 ans	12%
Entre 40 et 60 ans	60%
Plus de 60 ans	28%

Partager des liens pour retrouver du sens

« Tous ces chiffres disent l'isolement social, familial, psychique de ces personnes. Chômage, divorce, maladie, hospitalisation, précarité ... solitude. Le plus souvent ces événements s'enchainent ; perdus, manquant de repères familiaux, professionnels, sociaux suffisants, ce sont des accidentés de la vie qui frappent à la porte de La Traversée.

Ils viennent avec leur solitude et avec leur vie de tous les jours, c'est-à-dire peu (voire très peu) d'occasions de parler, peu de moyens de se loger, de se déplacer, de se distraire, de se faire beau, de se soigner.

Ils viennent aussi avec leur histoire, celle qu'ils peuvent raconter, mais aussi l'indicible, souvent l'enfance meurtrie, l'abandon.

Au-delà des chiffres et pour mieux appréhender ce qu'isolement social et souffrance psychique signifient pour ces personnes, on se reportera à notre petit livre de témoignages « Traverser toute une histoire ».

Christiane Gihl-Bouclet, Frédérique Paté, Elizabeth Hosni, accompagnantes

D'OÙ VIENNENT LES ACCOMPAGNÉS DE LA TRAVERSÉE ?

Un réseau ancien avec lequel des liens solides de confiance ont été tissés nous adresse plus de 59% de ces personnes : médecins, psychiatres, psychothérapeutes ou associations partenaires (SNC, la Porte ouverte, OCH, l'APSOS, les PfP, Forum 104, les Psys du Cœur, la Maison des usagers de Sainte-Anne, la communauté Saint Gilles-Saint Leu, Crésus). **De nouveaux partenariats de terrain se sont aussi développés** au cours de l'année avec des acteurs reconnus du champ social (Samu Social, CéaPsy, Terre d'Arcs en Ciel, foyers-hôtels des petits frères des Pauvres).

Le bouche à oreille : les accompagnés ou anciens accompagnés ainsi que le public des conférences recommandent l'association autour d'eux : 29% des bénéficiaires viennent à la Traversée par ce biais.

Le site web : la plupart des personnes accueillies consultent le site avant le premier entretien ce qui leur permet de l'aborder en confiance.

92 personnes accompagnées		2017
Voies de prescription	Réseau (psy, médecins, associations)	59%
	Revue (locales, psy magazines) et Web	12%
	Réseaux personnels	29%

4. Le bénévolat à La Traversée

DES PSYCHOTHÉRAPEUTES BÉNÉVOLES PROFESSIONNELS

Le bénévolat est un élément caractéristique de La Traversée qui fonde la richesse et la vitalité de l'association. L'accompagnement des personnes est assuré par une équipe entièrement bénévole de même que certaines fonctions centrales, la comptable et le trésorier sont bénévoles. Chaque bénévole s'engage dans la durée (cinq d'entre eux sont présents depuis plus de neuf ans et dix depuis plus de dix ans) et signe la charte, programme cadre de l'association. **Cette année, cinq accompagnants ont quitté l'association au cours de l'année, et huit nouveaux l'ont rejointe** particulièrement au cours du dernier trimestre, notamment trois psychothérapeutes précédemment investis dans l'association La Clepsydre ainsi qu'un médecin. **Sur les 48 bénévoles actifs, dix ont donné plus de cinq heures par semaine.** La Traversée, avec ses exigences et son cadre structuré par des supervisions régulières et des groupes d'analyse de pratique, attire des thérapeutes qui souhaitent faire l'expérience du collectif et s'engager dans le champ social.

Par accompagnant	Temps 2017
Analyse des pratiques d'accompagnement	27 h
Supervision	18 h
Formation-action et formation	16 h
Participation aux conférences	30 h
TOTAL	97 h

Chiffre en diminution par rapport à 2016 en ce qui concerne la participation aux conférences et aux formations. Uniquement une journée de formation sur le groupe pour les nouveaux bénévoles et deux matinées sur l'argent en fin d'année. Ceci a été décidé pour ne pas alourdir la participation bénévole en plus du déménagement et de l'installation.

Temps moyen de participation	Nombre de personnes 2017
+ 20 heures par semaine	3
De 5 à 10 heures par semaine	7
Moins de 5 heures par semaine	38
TOTAL	48

Fonctions bénévoles	Nombre de personnes	En heures
Fonctions centrales support et logistique	11	3513
Accompagnement des bénévoles	5	705
Accompagnement individuel ou de groupe	36	4395
Réunions, suivi de l'accompagnement	36	750
Appui conseil et méthodologie	5	600
TOTAL	48**	9963
**certains bénévoles assument plusieurs fonctions		

LA FORMATION DES ACCOMPAGNANTS

La formation des accompagnants de La Traversée s'appuie sur 2 axes :

- Le premier est celui de la **formation-action**. Ces journées animées par les responsables de l'association constituent des repères essentiels de réflexion collective, renforcent la capacité à travailler ensemble et nourrissent les pratiques d'accompagnement.
- Le deuxième volet est celui de la **formation** proprement dite proposée par des intervenants extérieurs.

En 2017

L'accent a été mis sur la formation des nouveaux accompagnants notamment en ce qui concerne la création et l'animation des groupes à La Traversée qui requièrent des compétences particulières eu égard aux personnes accueillies (isolement, précarité, difficulté à être, à créer des liens, à vivre ensemble, fragilité psychique).

Une journée spécifique animée par deux bénévoles responsables de l'accompagnement a été consacrée à définir le sens du cadre du groupe et de ses règles de fonctionnement ainsi que les modalités de la co-animation.

Dans la même optique de favoriser une compréhension aisée du fonctionnement de l'association de la part des nouveaux bénévoles et de les aider à trouver leur place en fonction de leurs compétences particulières, les parrainages ont été renforcés.

D'autre part face à la précarité de plus en plus grande des personnes que nous recevons, une formation spécifique sur « Argent, précarité, engagement » a été mise en place en novembre et décembre 2017 et se poursuivra en 2018. Nous avons réfléchi sur les différentes formes de précarité, financière, sociale, relationnelle, affective, psychique afin d'affiner l'accompagnement de la précarité d'un bon nombre d'accompagnés dans un positionnement plus ajusté pour chacun.

Ces journées animées par Jean Beaujouan, fondateur de l'association Crésus, et Elizabeth Leblanc ont été ouvertes à l'association « Terre d'arcs en ciel » qui partage des valeurs communes et qui s'adresse à une population proche.

5. Communication et partenariats

La Traversée s'est toujours attachée à développer et entretenir des liens privilégiés avec son environnement. Elle a poursuivi en 2017 sa politique d'ouverture initiée en 2015. A l'heure où les ressources de financement sont en repli alors que le nombre de personnes en difficulté et en souffrance augmente, cette stratégie d'agir ensemble est essentielle. Elle permet l'identification des offres de solidarité des uns et des autres pour mutualiser les moyens et élargir l'éventail des ressources proposées aux publics concernés.

NOTRE RÉSEAU : COMMUNICATION ET CONFÉRENCES

Un effort de communication pour accompagner notre projet

Les actions de communication de La Traversée sont au service de trois objectifs. Le premier est de rendre compte aux donateurs des activités que leur générosité permet d'engager et d'élargir ce réseau. Le second vise à accroître la notoriété de l'association auprès des réseaux prescripteurs et des personnes fragilisées et isolées en recherche d'aide. Enfin, elle est un soutien à la recherche de fonds auprès d'institutions et de fondations privées.

Le site web, doté de fonctionnalités interactives (réservation et paiement en ligne notamment), contribue désormais à l'image et aux échanges avec le public de l'association. La Traversée a renouvelé en parallèle sa documentation avec un nouveau dépliant institutionnel et un flyer à destination des accompagnés.

Les activités de communication auprès des donateurs se sont traduites par un cycle de cinq conférences (voir ci-dessous), des campagnes postales et numériques. Enfin, la communication auprès des réseaux prescripteurs et autres associations a été élargie par le biais des réseaux sociaux, Facebook en particulier, avec des retombées positives.

Les conférences

Les conférences de La Traversée, activité historique de l'association, contribuent à fidéliser et développer son réseau de sympathisants. Elles sont un carrefour d'échanges entre les acteurs du champ social, l'institution et son réseau de 2600 personnes, représentatif des milieux psychothérapeutiques et associatifs, travailleurs sociaux, médecins, acteurs de l'ESS et personnes en quête de sens et de valeurs.

En 2017 l'association a organisé cinq conférences (cf. liste en annexe p. 19) ainsi qu'une journée en partenariat avec le Forum 104 autour de la pensée de Maurice Zundel, animée par Michel Fromaget. Ce cycle de conférences a bénéficié d'une bonne visibilité, renforcée par Facebook.

Une exposition

Réalisation du projet initié en 2016 : une exposition autour des œuvres de deux artistes de La Traversée a été organisée dans les nouveaux locaux en novembre afin d'aider au développement des actions de l'association. Cet événement a permis de mobiliser l'association et son réseau invité pour l'occasion à visiter les lieux.

NOS PARTENARIATS

Des alliances institutionnelles ...

L'École de formation **Savoir-Psy**, l'association **Idée Psy**, la communauté **Saint Gilles- Saint Leu**, le **Forum 104** et le **Centre Sainte-Croix** sont des partenaires de longue date de La Traversée. Des liens qui se traduisent par des modalités diverses : échanges et partages de réflexion, relais de nos activités auprès de leurs publics, partenariat dans l'organisation de journées de réflexion avec le Forum 104, conférences à la Communauté Saint Leu.

Les liens établis avec le **Pacte Civique et Démocratie et spiritualité**, par l'intermédiaire de Jean-Baptiste de Foucauld, continuent à être actifs.

... aux liens associatifs de terrain

En 2017, La Traversée a réaffirmé son positionnement sur le plan social d'une part en créant de nouveaux partenariats avec le **Centre social du 9^{ème} arrondissement**, avec le **Samu Social** et avec **Céa Psy**, centre « ressource Troubles Psychiques » qui a orienté tout au long de l'année plusieurs personnes vers notre association. D'autre part en continuant à renforcer ses alliances avec des associations aux offres complémentaires et des acteurs de l'économie sociale et solidaire.

Le partenariat d'action entre **les Psys du Cœur** (permanence d'écoute et de soutien pour tous), **APSOS** et **la Porte Ouverte**, mis en place en 2015, débouche sur une coopération de terrain qui permet une orientation des personnes accompagnées en fonction des spécificités de chacune des associations et des besoins des personnes.

Ceci s'est traduit par des accompagnements conjoints de personnes à des moments différents de leur parcours et par des actions communes : la journée de réflexion de mars 2017 (Psys du Cœur, La Porte ouverte, SFU solidaire, Emmaüs solidarité, La Traversée) a été suivie d'actions pour valoriser le bénévolat psychothérapeutique dans le champ social.

Les liens avec Solidarités nouvelles face au chômage (SNC) continuent à offrir des accompagnements croisés : accueil des accompagnés de La Traversée qui veulent et peuvent réintégrer le monde du travail et suivi des adhérents SNC encore trop fragilisés pour pouvoir assumer une recherche d'emploi active par La Traversée.

Les rapprochements avec les associations Caritas et petits frères des Pauvres (pfp) ont abouti à des actions concrètes sur le terrain : ouverture du centre Caritas Alésia aux personnes suivies par La Traversée (atelier informatique et activités du dimanche) ; suivi thérapeutique par La Traversée de résidents des centres d'accueil PFP.

PARTENARIATS ET FINANCEMENT

Depuis sa création, La Traversée est fidèlement soutenue par ses adhérents et donateurs. Néanmoins un complément aux ressources propres est une nécessité pour faire vivre et progresser l'association. Ces dernières années, des fondations nous ont ainsi permis de continuer notre développement. Signe de notre engagement, nous cofinçons sur nos ressources propres tous les projets et actions qui font l'objet d'une subvention.

Partenariats financiers

En 2017, La Traversée a poursuivi sa politique d'échanges avec ses partenaires. **Le montant total des subventions s'est élevé à 23 .000 €.** Il provient des subventions de la Fondation des petits frères des Pauvres et d'un sénateur. Ces financements ont été affectés au développement de l'association, à la formation des bénévoles ainsi qu'aux actions de communication, notamment le développement du site Web.

La **Fondation des petits frères des Pauvres** dont la lutte contre l'isolement des personnes âgées se conjugue avec celle que mène La Traversée, nous maintient son soutien actif. Sa subvention importante pour le développement de l'association s'est accompagnée d' échanges très constructifs. Ils ont contribué à la mise en place de partenariats d'action sur le terrain qui renforcent les liens entre les deux institutions, appelés à se pérenniser.

Subvention publique

Le Sénat, par le biais du fonds de réserve d'un sénateur, a contribué par une subvention de 3000€ au budget de l'association. Elle a été affectée au financement de la journée du mardi (50 mardis dans l'année pour une vingtaine de personnes avec repas et activités de groupe) et la constitution du fonds de solidarité pour les personnes confrontées à la précarité.

ANNEXES

- **Groupes et ateliers thérapeutiques de La Traversée**
- **Programme des conférences 2017**
- **Un parcours à La Traversée**

GROUPES et ATELIERS LA TRAVERSÉE en 2017

ACCUEIL, PAROLE, ÉCRITURE

Groupes de parole – 3 groupes

La participation à l'un de ces groupes permet à chacun d'exprimer par la parole ce qu'il ressent, ce qu'il vit, de partager ses difficultés mais aussi ses joies. Au sein de chaque groupe, chacun peut se sentir écouté sans jugement et ainsi renouer avec les autres des liens de confiance. C'est ensemble que l'on peut trouver la force nécessaire pour exprimer ses propres besoins et faire appel à ses ressources.

Ces groupes sont suivis d'un goûter (les jeudi, vendredi et samedi). Ils ont lieu tous les 15 jours :

- Jeudi **de 14h à 16h30** / Hélène Maire, Anne Lefer
- Vendredi **de 14h30 à 17h** / Chantal Delourme, Anne Stuyck-Taillandier
- Samedi **de 11 h à 13 h** / Sylvie Lodoisk, Jean- Daniel Rosset

Groupe d'écriture

Ce groupe permet de mettre en forme par l'écriture ses ressentis, d'entrer en relation avec son environnement, de prendre conscience de ses ressources, de communiquer avec les autres dans un climat de confiance et de sécurité.

- un jeudi sur deux de **14h à 16h** / Bernadette van Clooster, Hélène Maire

Groupe d'échange et réflexion « Sens de nos vies et de la Vie »

Groupe d'échange sur ce qui est vécu au quotidien, sur ce qui prend sens pour chacun de nous, sur les croyances et l'éthique qui fondent notre démarche. Il accueille ceux qui souhaitent se relier à d'autres dans une quête de sens où la dimension spirituelle de la fraternité peut s'exprimer et se vivre autour de la lecture d'un texte à vocation humaniste. La soirée se termine par un partage autour d'un repas.

- un jeudi par mois de **19h15 à 22h** / Jean-Marie Bouclet, Christiane Gihir-Bouclet

Groupe d'art-thérapie

Travail individuel ou en groupe : peindre pour reprendre contact avec ses émotions et pouvoir les exprimer au plus juste, les partager dans un cadre qui peut les accueillir.

- un lundi sur deux **de 14h à 18h** / Frédérique Paté, Elisabeth Hosni

CRÉATIVITÉ

Ateliers créatifs

Le but de ces ateliers est de faire découvrir à chacun sa propre créativité en travaillant ensemble dans une ambiance conviviale (peinture, collage, bijoux fantaisie, sculptures). Partage d'un repas.

- un dimanche par mois **de 11h à 16h** / Christiane Pierre, Bernadette Van Clooster, Christine Barnier

JOURNÉE DU MARDI

Temps d'échange et de convivialité, de présence à soi et aux autres

- tous les mardis de **11h à 14h30** / Responsable : Anne Lefer
- **11h** : la matinée commence par un temps de parole et d'écoute qui permet de prendre contact avec soi et les autres, suivi d'un travail corporel apaisant. / Christine Barnier
- **13h** : un repas partagé permet rencontres et échanges dans la convivialité.

Temps de chant

L'animatrice fait partager son goût du chant à partir de son répertoire et de celui du groupe et propose de se laisser porter par les sons, la voix et d'entrer en résonance les uns avec les autres.

- un mardi sur deux de **14h30 à 16h30** / Janet Rudel, Elisabeth Hosni

Soutien mutuel

Groupe d'appui, de conseil et de soutien mutuel : permet de parler des difficultés concrètes rencontrées dans sa vie quotidienne et de trouver les appuis nécessaires pour engager des démarches pratiques administratives dans un climat d'entraide et de solidarité.

- un mardi par mois de **14h30 à 16h** / Odile Pillot – Jean-Claude Charavit

LA PAROLE ET LE CORPS

Relaxation et échanges

Un travail de relaxation permet de reprendre contact avec son corps, ses sensations, de se rencontrer et de retrouver la sécurité nécessaire pour passer les moments difficiles.

- un lundi sur deux de **19h à 20h30** / Pascal-Jean Thierry, Sylvie Gosselin

NOTRE RAPPORT AU TRAVAIL

Accompagnement individuel

Chercher du travail, retrouver un emploi, travailler dans un environnement hostile : autant de questions que vous pourrez aborder. Il s'agit de comprendre quels sont les freins et les peurs qui empêchent d'agir, puis de chercher ensemble comment les dépasser.

- Responsable : Marie-Josée Laduche

LA TRAVERSÉE

CONFÉRENCES RENCONTRES

Cycle 2017 « Diversité, unité : reconnaissance de l'Autre »

22 février 2017 à 19 heures 30 – Communauté de Saint Leu

Dr. Pierre Coret : « De soi à L'Autre, le mouvement de l'unité »

Si l'individualisme s'est développé pour permettre à chacun de s'approprier son identité personnelle, il a débouché trop souvent sur la négation de l'Autre. Comment accéder à la dimension sacrée de soi-même, le Soi, pour pouvoir reconnaître l'Autre dans sa propre dimension sacrée ? Un enjeu de taille pour atténuer les combats d'égos et faire place à la danse de l'unité dans la diversité de chacun des membres de la communauté humaine...

23 mars 2017 à 19 heures 30 – Forum 104

Jean- François Gravouil : « Accéder au lien, nécessité psychique et enjeu social »

Si l'aspiration au lien, génétiquement inscrite dans notre cerveau, est universelle et condition de bonne santé des personnes et des groupes, elle est aussi bousculée par de nombreux facteurs psychologiques et sociaux. Comment faire vivre des liens structurants dont nous avons besoin ; quels en sont les conditions, les moyens d'apprentissage et les espaces d'expérimentation ?

19 juin 2017 à 19 heures 30 – Forum 104

Michel Fromaget : « Anthropologie spirituelle, spiritualité et sens de la vie »

Blaise Pascal dans ses Pensées distingue trois « ordres de réalité » en l'homme : le corps, l'âme et l'esprit. La vocation des psychologies, selon leur étymologie, est la connaissance de la psyché et donc de l'âme. Mais qu'en est-il de la troisième dimension de l'humain, l'esprit, et comment la comprendre ? Comment se dit-elle dans l'épreuve et la souffrance ou bien dans l'émerveillement et la joie ? Comment s'articule-t-elle avec les dimensions du corps et de l'âme ? Et comment l'esprit contribue-t-il au sens de la vie ?

20 septembre 2017 à 19 heures 30 – La Traversée

Elizabeth Leblanc : « Garder son axe quand tout vacille »

Comment répondre aux sentiments d'insécurité, d'angoisse, de confusion qui découlent de la perte de repères de notre société ? le réflexe instinctif du repli autour de son « petit monde », parfois seulement sur soi-même, risque de conforter le « chacun pour soi » et ainsi l'exclusion voire l'auto-exclusion qui nous éloignent des valeurs de solidarité, partage et compassion qui donnent du sens aux groupes comme aux individus... Alors que le monde en souffrance a besoin de nourrir son sentiment d'appartenance à la communauté, comment restaurer le tissu social si ce n'est par une communication authentique et profonde avec nos frères humains ?

27 septembre 2017 de 9 heures 30 à 17 heures 30 – en partenariat avec le Forum 104

Michel Fromaget : « Découvrir et comprendre la pensée de Maurice Zundel : un homme libre »

Comment vivre une spiritualité réaliste et efficace ?

19 octobre 2017 à 20 heures – Communauté de Saint Leu

Bertrand Vergely : « De la tristesse à la joie ou la force créatrice de l'homme »

Face à l'exclusion et à l'isolement, la créativité de chacun est une force de vie indéniable pour se reconstruire.

Un parcours à La Traversée, Témoignage...

Il est arrivé chez nous, grand, l'allure juvénile malgré ses cinquante ans...réservé. Son manque de ressources lui avait fait interrompre sa thérapie. Il venait donc pour être aidé, sans illusion disait-il : son histoire avec les « psy » était longue, douloureuse, et, selon lui, stérile.

Il a essayé l'atelier Ecriture et celui de Paroles ; il a choisi ce dernier : agir en sujet c'était déjà ça. L'écriture était trop facile pour lui et ne le mettait pas assez en lien avec les autres. La parole, l'échange avec d'autres, justement c'était difficile pour lui : il voulait essayer.

Il avait tout eu : un métier intéressant, une vie sentimentale, une aisance matérielle, des loisirs épanouissants...Tout s'était délité, et lui avec. Le désir, l'étincelle de vie lui manquaient désormais.

Des mois durant, il est venu au groupe, ponctuel, présent et attentif à la parole de chacun...mais il trouvait qu'il n'avait rien à dire d'intéressant...c'était difficile, mais il prenait conscience de l'écoute des autres.

Une thérapeute l'a accompagné tout ce temps et il a accepté de rencontrer un psychiatre rassurant.

Sa parole est devenue plus facile et les membres du groupe étaient stimulés par ses propos. Tout ce qui lui semblait perdu est petit à petit redevenu possible et ses projets, auparavant toujours abandonnés par découragement, se sont peu à peu concrétisés : une certaine confiance en lui est revenue peu à peu.

Maintenant bien occupé, ancré dans la réalité, il a quitté le groupe, en remerciant les participants de leur attention bienveillante, et ceux-ci se sont réjouis pour lui. Les écouter lui a, dit-il, aussi permis de relativiser ses problèmes.

Il a repris sa route, interrompue par le trou noir d'un grave mal être. Il n'est pas à l'abri de problèmes futurs mais ce qu'il a vécu pendant ces années avec nous est inscrit en lui, profondément et lui évitera, souhaitons- le, de sombrer à nouveau.